



Seringue préremplie AMGEVITA® à usage unique

Instructions pour l'auto-injection sous-cutanée

La seringue préremplie AMGEVITA® vous permet de procéder à l'auto-injection d'AMGEVITA® même à domicile.

Important :

Veillez à toujours utiliser ce médicament en suivant très exactement les indications de votre médecin ou du personnel médical. En cas de doute, demandez conseil à votre médecin ou à votre pharmacien(ne).

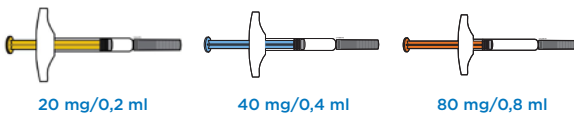
Avant de procéder à l'injection, veillez à respecter les consignes suivantes :

- ✓ Ne procédez à l'injection que si votre médecin ou le personnel du cabinet vous a préalablement montré comment vous injecter le médicament.
- ✓ Conservez les seringues préremplies AMGEVITA® au réfrigérateur à une température comprise entre 2 et 8 °C. Ne les congélez pas.
- ✓ N'utilisez pas la seringue préremplie AMGEVITA® si elle est tombée sur une surface dure. Même si aucun dommage n'est visible, une partie de la seringue pourrait être cassée.
- ✓ Lavez-vous soigneusement les mains au savon et à l'eau.

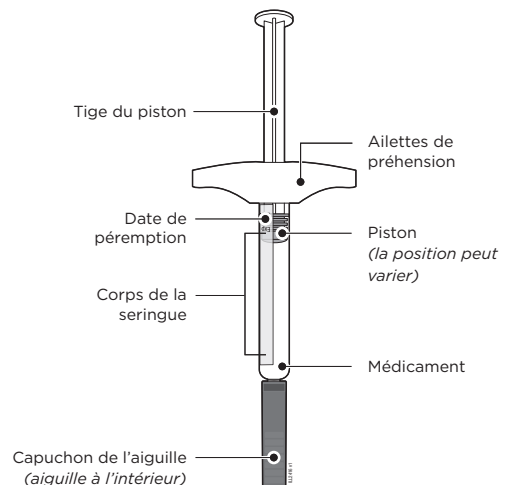
- Préparez le matériel suivant :**
- ✓ Un tampon imbibé d'alcool
 - ✓ Un pansement
 - ✓ Une seringue préremplie neuve
 - ✓ Un coton ou une gaze
 - ✓ Un contenant à déchets tranchants

Étapes importantes de l'injection

Étape 1 : Informations importantes à connaître avant d'injecter AMGEVITA®



- AMGEVITA® existe en trois dosages différents : 20 mg/0,2 ml, 40 mg/0,4 ml, 80 mg/0,8 ml. Vérifiez votre prescription pour vous assurer que vous disposez de la bonne dose.
- La couleur et l'apparence de la seringue préremplie varient en fonction du dosage. La quantité de médicament dans la seringue préremplie est également différente pour chaque dose.



Étape 2 : Sortez une seringue préremplie AMGEVITA® de son emballage.

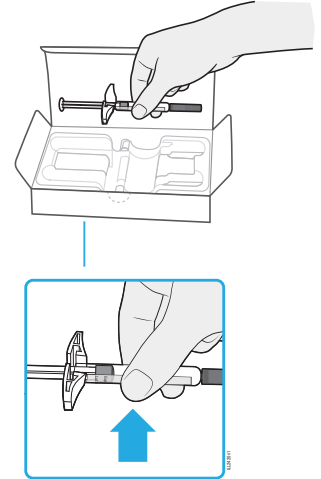
Retirez la seringue préremplie de son emballage 30 minutes avant l'injection pour lui permettre de revenir à température ambiante. Saisissez la seringue préremplie par la partie cylindrique (corps de la seringue). Remettez au réfrigérateur les seringues préremplies non utilisées.

Veillez à ne jamais :

- saisir la seringue par les ailettes de préhension, la tige du piston ou le capuchon de l'aiguille ;
- retirer le capuchon de l'aiguille avant d'être prêt(e) pour l'injection ;
- remettre la seringue préremplie au réfrigérateur une fois qu'elle a atteint la température ambiante ;
- essayer de réchauffer la seringue préremplie en utilisant une source de chaleur telle que de l'eau chaude, le four à micro-ondes ou par une exposition directe au soleil ;
- exposer la seringue préremplie en plein soleil ;
- secouer la seringue préremplie.

Important :

Saisissez toujours la seringue préremplie par sa partie cylindrique (le corps de la seringue).



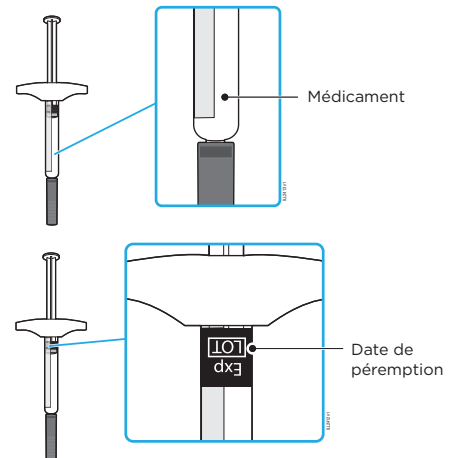
Étape 3 : Contrôlez la seringue préremplie AMGEVITA®.

Assurez-vous que le médicament visible dans le corps de la seringue est clair et incolore à légèrement jaune. Vérifiez la date de péremption. Tenez toujours la seringue préremplie par sa partie cylindrique (le corps de la seringue).

N'utilisez en aucun cas la seringue préremplie si

- le médicament est trouble, présente une coloration anormale ou contient des flocons ou des particules ;
- elle présente des fissures ou des éléments cassés ;
- le capuchon de l'aiguille est manquant ou mal fixé ;
- la date de péremption est dépassée.

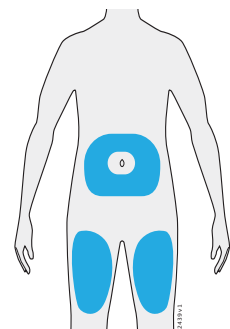
Dans de tels cas, jetez la seringue et utilisez-en une neuve.



Étape 4 : Préparez et nettoyez le site d'injection.

Choisissez l'endroit où vous allez pratiquer l'injection :

- **le ventre** (à l'exception d'une zone de 5 centimètres autour du nombril) ou
- **les cuisses**



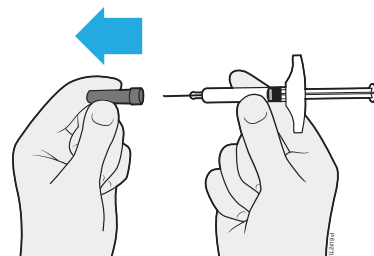
Lavez-vous soigneusement les mains au savon et à l'eau. Nettoyez le site d'injection avec un tampon imbibé d'alcool et laissez sécher votre peau à l'air libre.

Important :

- Évitez de toucher à nouveau le site d'injection avant l'injection.
- Choisissez un site différent pour chaque injection.
- Évitez les zones comportant des cicatrices ou des vergetures et les zones où la peau est sensible ou présente une ecchymose, une rougeur ou une induration.
- Si vous souffrez de psoriasis, vous devez éviter de pratiquer l'injection dans des zones où la peau est gonflée, épaisse, rouge ou squameuse, ou dans des lésions.

Étape 5 : Retirez le capuchon de l'aiguille en le tirant bien droit.

Lorsque vous êtes prêt(e) à procéder à l'injection, retirez avec précaution le capuchon de l'aiguille tout en tenant le corps de la seringue préremplie. La présence d'une goutte de médicament à l'extrémité de l'aiguille est normale.

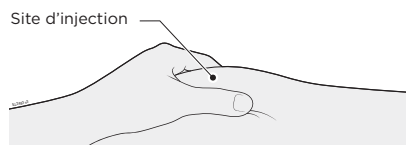


Veillez à ne jamais :

- tordre ou plier le capuchon de l'aiguille ;
- replacer le capuchon de l'aiguille sur la seringue préremplie ;
- poser la seringue préremplie sur une surface quelconque une fois le capuchon de l'aiguille retiré ;
- retirer le capuchon de l'aiguille de la seringue avant d'être prêt(e) à procéder à l'injection ;
- essayer d'expulser les bulles d'air de la seringue préremplie. La présence de bulles d'air est normale.

Étape 6 : Avant de procéder à l'injection, pincez la peau autour du site choisi.

- Pincez la peau entre votre pouce et votre index afin de créer un pli pour l'injection.
- Si possible, le pli doit mesurer environ 5 cm de large.

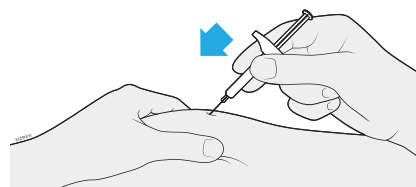


Étape 7 : Insérez l'aiguille dans le pli de peau ainsi formé.

Insérez l'aiguille dans le pli de peau à un angle droit ou à un angle de 45°.

Important :

Ne placez **pas** votre doigt sur la tige du piston pendant que vous insérez l'aiguille, car cela pourrait entraîner une perte de médicament.

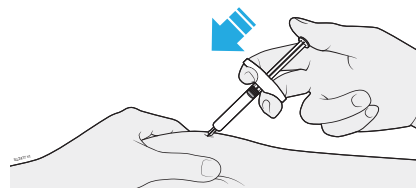


Étape 8 : Enfoncez doucement le piston.

Enfoncez lentement le piston jusqu'au fond de la seringue préremplie.

Important :

Continuez à pincer la peau tant que l'injection n'est pas terminée. Ne tirez à **aucun** moment sur le piston. Ne retirez **pas** l'aiguille tant que la totalité du médicament n'a pas été administrée.

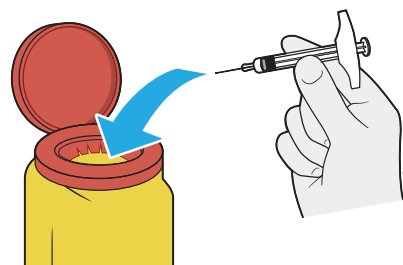


Étape 9 : Après l'injection.

Important :

Ne jamais remettre le capuchon de l'aiguille.

Éliminez immédiatement après l'injection la seringue préremplie utilisée et le capuchon de l'aiguille dans le conteneur à déchets tranchants. Ne jetez **pas** la seringue préremplie et le récipient à déchets tranchants avec les ordures ménagères et ne les recyclez **pas**. Demandez à votre médecin, à votre pharmacien(ne) ou au personnel de la pharmacie comment les éliminer de manière appropriée.



Important :

Ne réutilisez **pas** une seringue préremplie usagée **ni** le médicament restant dans la seringue préremplie utilisée. Gardez toujours le conteneur à déchets tranchants hors de portée des enfants.

Étape 10 : Contrôlez le site d'injection.

Ne frottez **pas** le site d'injection. En cas de saignement, appuyez un morceau de coton ou de gaze sur le site d'injection. Appliquez un pansement si nécessaire.

Veuillez consulter la notice pour de plus amples informations.